

DE Installationsanleitung Bypassklappe WS-BP 160 Flat



UK page 3 FR page 6



Für einzuhaltende Sicherheitsvorschriften und weiterführende Informationen → Installationsanleitung und Inbetriebnahme- und Wartungsanleitung des Lüftungsgerätes.

Sehr geehrter Installateur,

Arbeiten an der Elektrik dürfen nur von einer **Elektrofachkraft** vorgenommen werden. Sie sind eine Elektrofachkraft, wenn Sie aufgrund Ihrer fachlichen Ausbildung, Schulung und Erfahrung

- die einschlägigen Normen und Richtlinien kennen,
- die elektrischen Anschlüsse gemäß dem Verdrahtungsplan der Installationsanleitung fachgerecht und sicher ausführen können,
- Risiken und Gefährdungen durch Elektrizität erkennen und vermeiden können und
- Risiken durch fehlerhafte Installationen und Einstellungen und die daraus resultierenden Gefahren erkennen und vermeiden können.

1 Lieferumfang

Bypassklappe kpl., inkl. Motor, Anschlusskabel, Unterlegscheibe, Achse, Buchse, Klappe, Rahmenblech, 3 Schrauben, Nachrüstungsauflöser und diese Installationsanleitung.

2 Bestimmungsgemäße Verwendung

Bypassklappe mit Stellungsrückmeldung zum Öffnen oder Verschließen des Sommerbypasses der zentralen Lüftungsgeräte WS 160 Flat. Bei offenem Bypass wird die Außenluft direkt am Wärmetauscher vorbei in die Wohnräume geleitet (Betrieb ohne Wärmerückgewinnung).

Lesen Sie zuerst die Sicherheitshinweise der Installationsanleitung des Lüftungsgerätes, bevor Sie die Bypassklappe installieren. Folgen Sie den Anweisungen.

3 Sicherheitshinweise

Gefahr durch Stromschlag:

Vor dem Abnehmen der Frontabdeckung alle Versorgungsstromkreise abschalten (Netz-sicherung ausschalten) und gegen Wiedereinschalten sichern. Warnschild sichtbar anbringen.

Verletzungsgefahr bei laufenden Ventilatoren:

Vor dem Abnehmen der Frontabdeckung abwarten, bis die Ventilatoren still stehen.

Verbrennungsgefahr durch heiße Gehäuseteile bei Geräten mit PTC-Heizregister:

Nach dem Abnehmen der Frontabdeckung nicht auf das Heizregister fassen. Erst abwarten, bis Heizregister und Gehäuseteile abgekühlt sind.

Verpackungsmaterial außerhalb der Reichweite von Kindern aufbewahren → Bei Verschlucken besteht Erstickungsgefahr.

Impressum: © Maico Elektroapparate-Fabrik GmbH. Deutsche Originalanleitung. Druckfehler, Irrtümer und technische Änderungen vorbehalten.



Service
☎ +49 7720 694-0
technik@maico.de



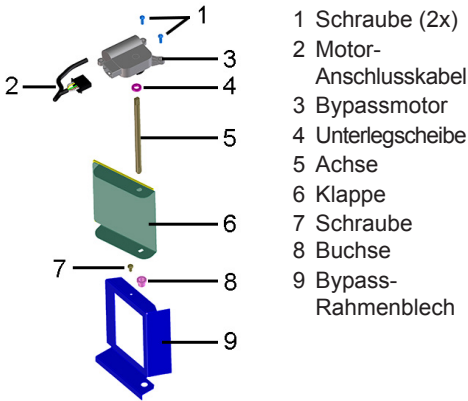
Ersatzteile / Spare Parts /
Pièces de rechange
☎ +49 7720 694-445
ersatzteilservice@maico.de



Bestellung / Orders /
Commande
☎ +49 7720 694-444
bestellung@maico.de



4 Bypassklappe



5 Bypassklappe nachrüsten

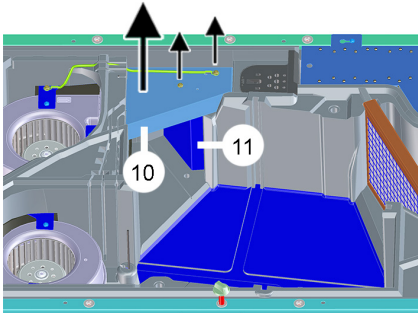
ACHTUNG

Gerätebeschädigung bei falscher Verdrahtung. Elektrische Anschlüsse nur gemäß Verdrahtungsplan (→ Installationsanleitung) vornehmen.

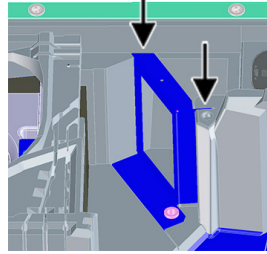
ACHTUNG

Der Elektroneinschub lässt sich bei zu kurzen Anschlussleitungen nicht ganz herausziehen/einhängen. Mitgeliefertes Anschlusskabel nicht kürzen. Dieses besitzt bereits die passende Länge.

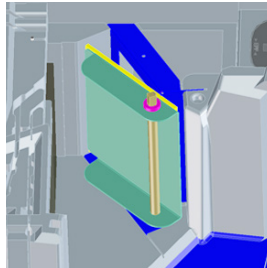
1. Alle Versorgungsstromkreise abschalten.
2. Frontabdeckung Lüftungsgerät entfernen → Installationsanleitung Lüftungsgerät.



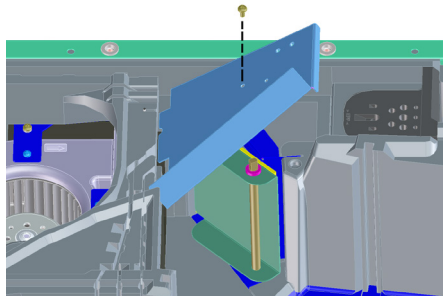
3. Schrauben Erdungsleitung und Bypass-Verschlussblech entfernen. Bypass-Abdeckblech [10] schwenken und abnehmen.
4. Bypass-Verschlussblech [11] aus dem Gehäuse herausziehen – dieses wird nicht mehr benötigt.



5. Bypass-Rahmenblech [9] bis zum Anschlag in die beiden Führungen schieben und Buchse [8] einlegen.



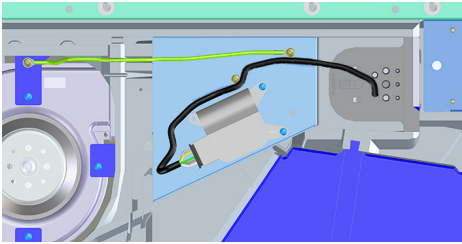
6. Klappe [6], Achse [5] und Unterlegscheibe [4] einsetzen.



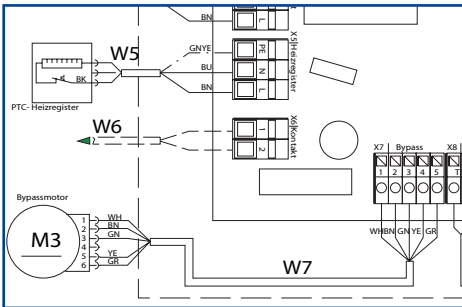
7. Bypass-Abdeckblech [10] einsetzen und mit Schraube [7] befestigen.



8. Bypassachse parallel zur Blechkante positionieren.



9. Bypassmotor [3] auf Achse [5] aufstecken. Die Achse rutscht nur in einer Position in die Aufnahme des Motors.
10. Bypassmotor mit den zwei Schrauben [1] befestigen.
11. Erdungsleitung befestigen.
12. Bypasskabel durch die EPP-Kabeldurchführung verlegen.



13. Anschlussleitung Bypassmotor W7 gemäß Verdrahtungsplan auf der Hauptplatine verdrahten (Klemme X7).
14. Elektronikeinschub in das Elektronikfach einsetzen.
15. Frontabdeckung anbringen → Installationsanleitung des Lüftungsgerätes.
16. Mitgelieferten Nachrüstungsaufkleber deutlich sichtbar am Lüftungsgerät anbringen. Installierte Funktion und Datum bei WS-BP eintragen.
17. Netzsicherung einschalten.
18. An einer Bedieneinheit unter *Einstellungen/ Grundeinstellungen/Bypass* den Bypass mit **ja** aktivieren. Diese Einstellung kann per Inbetriebnahmesoftware, WebTool (Installateursebene), Komfort-BDE (Installateursebene) oder WebServer vorgenommen werden.

19. Lüftungsgerät kurz ausschalten und nochmals einschalten. Das Lüftungsgerät führt nun eine Referenzfahrt durch und schließt den Bypass.

- i** Bei Anwahl der Jahreszeit *Winter* oder bei *Luft Eintrittstemperatur* < 5 °C wird der Bypass automatisch gesperrt.
- i** Für weitere Informationen → Bedienungsanleitung und Inbetriebnahme- und Wartungsanleitung.

6 Bypassklappe austauschen

Wird nur die Bypassklappe ausgetauscht, wie folgt vorgehen. Ist der Motor defekt, wie in Kapitel 5 beschrieben vorgehen.

1. Alle Versorgungsstromkreise abschalten.
2. Frontabdeckung(en) entfernen → Installationsanleitung Lüftungsgerät.
- i** Merken Sie sich bitte die Stellung der Bypassklappe. Die neue Bypassklappe muss beim Einbau in die selbe Stellung gebracht werden.
3. Bypassmotor entfernen: 2 Schrauben lösen, Stecker Anschlusskabel abziehen und Motor von der Klappenwelle abziehen.
4. Bypass-Abdeckblech [10] entfernen.
5. Bypassklappe aus dem Gehäuse nehmen.
6. Achse [5] und Unterlegscheibe [4] in die Klappe einsetzen. Einehit mit Achse [5] in Buchse [8] einstecken.
7. Bypassklappe in Position vor Ausbau stellen.
8. Bypass-Abdeckblech anbringen und mit den beiden Schrauben verschrauben.
9. Frontabdeckung(en) anbringen → Installationsanleitung des Lüftungsgerätes.
10. Netzsicherung einschalten.

Das Lüftungsgerät führt nun eine Referenzfahrt durch und schließt die Bypassklappe.

7 Technische Daten

Abmessungen (BxT)	125 x 120 mm
Bemessungsspannung	12 V

8 Entsorgung

Verpackungsmaterial und Altkomponente gemäß den örtlichen Bestimmungen entsorgen.

Installation instructions for bypass shutter WS-BP 160 Flat



For applicable safety regulations and further information → Installation, commissioning and maintenance instructions for ventilation unit.

Dear installer,

Only a **trained electrician** is permitted to work on the electrics. You are considered a trained electrician if your specialist training and experience

- means that you are familiar with the relevant standards and guidelines,
- enables you to correctly and safely undertake the electrical connections in accordance with the wiring diagram in the installation instructions,
- enables you to recognise and avoid risks and hazards associated with electricity and
- you are able to recognise and avoid risks resulting from incorrect installations and settings and the resultant hazards.

1 Scope of delivery

Bypass shutter cpl., including motor, connecting cable, shim, shaft, bush, shutter, frame cover, 3 screws, retrofit sticker and these installation instructions.

2 Intended use

Bypass shutter with position feedback for opening or closing the summer bypass of the WS 160 Flat centralised ventilation units. When the bypass is open, outside air is led straight past the heat exchanger into the living areas (operation without heat recovery).

Read the safety instructions in the installation instructions for the ventilation unit before installing the bypass shutter. Follow the instructions.

3 Safety instructions

Danger from electric shock:

Before removing the front cover, shut down all supply circuits (deactivate the mains fuse) and secure so they cannot be switched back on. Attach warning sign in clearly visible place.

Danger of injury when fans are running:

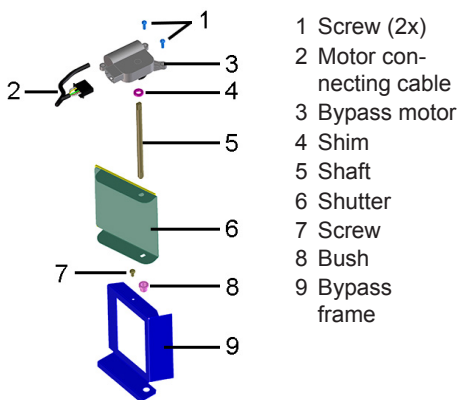
Before removing the front cover, wait until both fans have stopped.

Danger of burning from hot housing parts on units with PTC heat register:

After removing the front cover, do not touch the heat register. First wait until the heat register and the housing parts have cooled off.

Store packaging material out of the reach of children → Risk of suffocation if swallowed.

4 Bypass shutter



5 Retrofitting bypass shutter

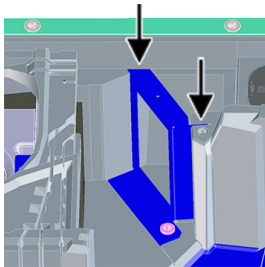
NOTICE

Incorrect wiring will result in unit damage. Only undertake electrical connections according to wiring diagram (→ installation instructions).

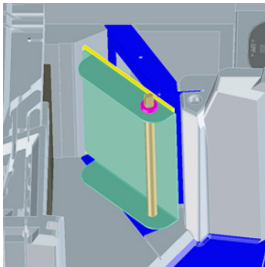
NOTICE

If the connection cables are too short, the electronic slide-in module cannot be fully pulled out/fitted. Do not shorten the connecting cable supplied. It is already cut to the right length.

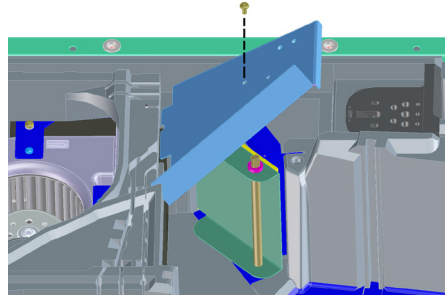
1. Switch off all supply circuits.
2. Remove front cover for ventilation unit → Installation instructions for ventilation unit.
3. Remove screws for earth conductor and bypass locking plate. Swivel and remove bypass cover plate [10].
4. Pull bypass locking plate [11] out of housing – this is not needed any more.



5. Slide bypass frame [9] into two guides up to stop and insert bush [8].



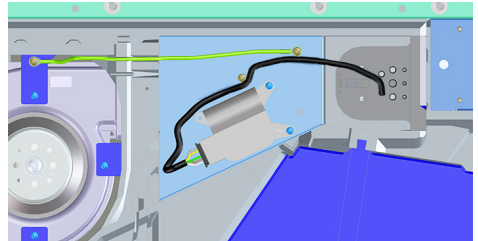
6. Insert shutter [6], shaft [5] and shim [4].



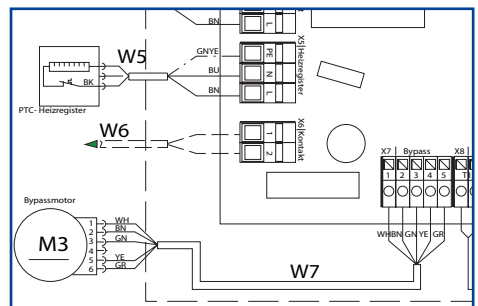
7. Insert bypass cover plate [10] and secure with screw [7].



8. Position bypass shaft parallel to edge of plate.



9. Attach bypass motor [3] to shaft [5]. The shaft only slips into the motor's holder in one position.
10. Secure bypass motor with two screws [1].
11. Secure earth conductor.
12. Route bypass cable through the EPP cable feedthrough.



13. Wire connection cable for bypass motor W7 onto main circuit board (terminal X7) according to wiring diagram.

14. Insert electronic slide-in module into electronics compartment.
15. Fit front cover → Installation instructions for ventilation unit.
16. Affix the retrofit sticker provided on the ventilation unit such that it is clearly visible. Enter installed function and date on WS-BP.
17. Switch the mains fuse on.
18. On an operating unit, activate the bypass by selecting **yes** under *Settings / Basic settings / Bypass*. This setting can be undertaken using commissioning software, WebTool (installer level), comfort control unit (installer level) or web server.
19. Briefly switch ventilation unit off and on again. The ventilation unit now performs a reference run and closes the bypass.



The bypass is automatically blocked if the *Winter* season is selected or at an *air inlet temperature* < 5 °C.



For more information → Operating instructions and commissioning and maintenance instructions.

6 Replacing bypass shutter

If only the bypass shutter is being replaced, proceed as follows. If the motor is defective, proceed as described in Chapter 5.

1. Switch off all supply circuits.
2. Remove front cover(s) → Installation instructions for ventilation unit.



Take note of the bypass shutter's position. The new bypass shutter must be in the same position when installed.

3. Remove bypass motor: Loosen 2 screws, disconnect connecting cable plug and pull motor off shutter shaft.
4. Remove bypass cover plate [10].
5. Take bypass shutter out of the housing.
6. Insert shaft [5] and shim [4] in shutter. Insert unit with shaft [5] into bush [8].

7. Place bypass shutter in the position it was in before it was removed.
8. Fit bypass cover plate and screw down with both screws.
9. Fit front cover(s) → Installation instructions for ventilation unit.
10. Switch the mains fuse on.

The ventilation unit now performs a reference run and closes the bypass shutter.

7 Technical data

Dimensions (WxD)	125 x 120 mm
Rated voltage	12 V

8 Disposal

Dispose of packaging and used components according to local regulations.

Acknowledgements: © Maico Elektroapparate-Fabrik GmbH. Translation of the original German instructions. We cannot be held responsible for mistakes or printing errors and retain the right to make technical modifications without giving prior notice.

Notice d'installation

Clapet de bypass

WS-BP 160 Flat



Pour s'informer des consignes de sécurité à respecter et avoir des informations supplémentaires → Notice d'installation et notice de mise en service et d'entretien de l'appareil de ventilation.

Cher Installateur,

Les travaux sur le système électrique ne doivent être exécutés que par des **électriciens professionnels**. Vous êtes un électricien professionnel si, en raison de votre apprentissage, votre formation professionnelle ou votre expérience

- vous connaissez les normes et directives en vigueur,
- vous pouvez exécuter de manière compétente et en toute sécurité les branchements électriques conformément au plan de câblage de la notice d'installation,
- vous pouvez reconnaître et éviter les risques et dangers de l'électricité et
- vous pouvez reconnaître et éviter les risques dus à des installations et réglages erronés, et les dangers en résultant.

1 Volume de fourniture

Clapet de bypass complet, y compris moteur, câble de raccordement, rondelle, axe, douille, clapet, tôle d'encadrement, 3 vis, autocollant Postéquipement et la présente notice d'installation.

2 Utilisation conforme

Clapet de bypass avec confirmation de position pour l'ouverture ou la fermeture du bypass « été » des appareils de ventilation centralisés WS 160 Flat. Lorsque le bypass est ouvert, l'air extérieur est conduit directe-

ment dans les pièces d'habitation sans passer par l'échangeur de chaleur (fonctionnement sans récupération de chaleur).

Veillez lire en premier lieu les consignes de sécurité de la notice d'installation de l'appareil de ventilation avant d'installer le clapet de bypass. Suivez les instructions.

3 Consignes de sécurité

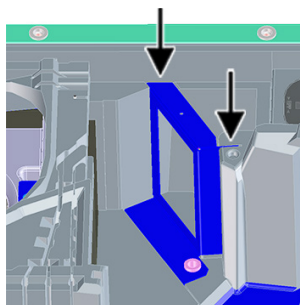
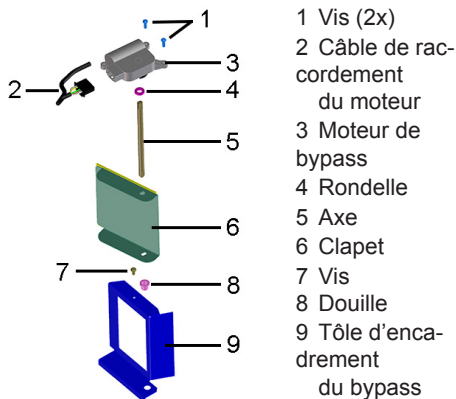
Risque d'électrocution : Avant de retirer le cache de protection avant, couper tous les circuits d'alimentation électrique (mettre le fusible secteur hors service) et sécuriser contre une remise en marche. Apposer un panneau d'avertissement de manière bien visible.

Risque de blessure lorsque les ventilateurs fonctionnent : Avant de retirer le cache de protection avant, attendre l'arrêt des ventilateurs.

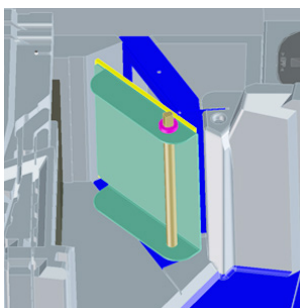
Risque de brûlure constitué par les pièces de boîtier environnantes brûlantes en cas d'appareils à registre de chauffage PTC : Après avoir retiré le cache de protection avant, ne pas mettre les mains sur le registre de chauffage. Attendre d'abord le refroidissement du registre de chauffage et des pièces de boîtier.

Conserver le matériel d'emballage hors de portée des enfants
→ Risque d'étouffement en cas d'ingestion.

4 Clapet de bypass



5. Enfoncer la tôle d'encadrement du bypass [9] jusqu'en butée dans les deux guides et poser la douille [8].



6. Introduire le clapet [6], l'axe [5] et la rondelle [4].

5 Postéquipement du clapet de bypass

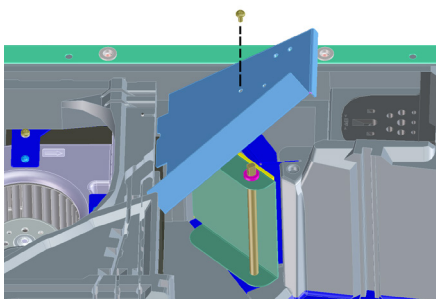
ATTENTION

Endommagement de l'appareil en cas d'erreur de câblage. Effectuer impérativement les branchements électriques en conformité avec le plan de câblage (→ Notice d'installation).

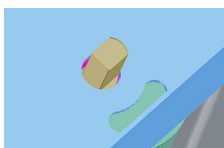
ATTENTION

Le module électronique ne peut pas être complètement sorti/accroché si les câbles de raccordement sont trop courts. Ne pas raccourcir le câble de raccordement fourni. Il est à la bonne longueur.

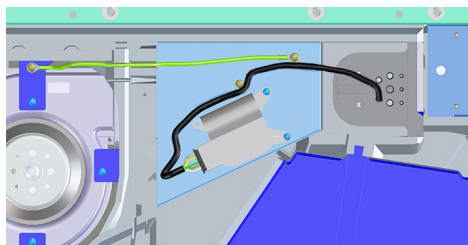
1. Couper tous les circuits d'alimentation.
2. Retirer le cache de protection avant de l'appareil de ventilation → Notice d'installation de l'appareil de ventilation.
3. Retirer les vis du câble de mise à la terre et la tôle de fermeture du bypass. Faire pivoter la tôle de recouvrement du bypass [10] et la déposer.
4. Sortir la tôle de fermeture du bypass [11] du boîtier – celui-ci n'est plus nécessaire.



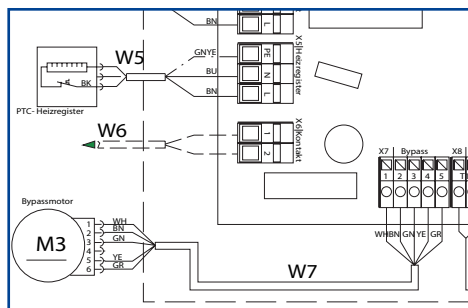
7. Introduire la tôle de recouvrement du bypass [10] et la fixer avec la vis [7].



8. Positionner l'axe du bypass parallèlement au bord de la tôle.



9. Insérer le moteur de bypass [3] sur l'axe [5]. L'axe ne s'introduit que dans une seule position dans le logement du moteur.
10. Fixer le moteur de bypass avec les deux vis [1].
11. Fixer le câble de mise à la terre.
12. Faire passer le câble de bypass à travers le passe-câble EPP.



13. Brancher le câble de raccordement du moteur de bypass W7 sur la platine principale (borne X7) selon le plan de câblage.
14. Introduire le module électronique enfichable dans le compartiment correspondant.
15. Poser le cache de protection avant → Notice d'installation de l'appareil de ventilation.
16. Apposer de manière bien visible l'autocollant Postéquipement fourni sur l'appareil de ventilation. Inscrire la fonction installée et la date dans le champ WS-BP.
17. Activer le fusible secteur.
18. Activer le bypass avec **oui** sur une unité de commande sous *Réglages/Réglages de base/Bypass*. Ce réglage peut être ef-

fectué avec le logiciel de mise en service, l'outil Web (niveau installateur), l'unité de commande Confort (niveau installateur) ou le serveur Web.

19. Désactiver brièvement l'appareil de ventilation et l'activer à nouveau. L'appareil de ventilation effectue alors un cycle de référence et ferme le bypass.

i La sélection de la saison *Hiver* ou une *température d'entrée de l'air < 5 °C* ferme automatiquement le bypass.

i Pour tout complément d'information → Notice d'utilisation et notice de mise en service et d'entretien.

6 Remplacement du clapet de bypass

Pour remplacer uniquement le clapet de bypass, procéder comme suit. Si le moteur est défectueux, procéder comme décrit au Chapitre 5.

1. Couper tous les circuits d'alimentation.
2. Retirer le(s) cache(s) de protection avant → Notice d'installation de l'appareil de ventilation.

i Repérez la position du clapet de bypass. Le nouveau clapet de bypass doit être posé à la même position que l'ancien.

3. Retirer le moteur de bypass : desserrer 2 vis, débrancher la prise du câble de raccordement et sortir le moteur de l'arbre du clapet.
4. Retirer la tôle de recouvrement du bypass [10].
5. Retirer le clapet de bypass du boîtier.
6. Introduire l'axe [5] et la rondelle [4] dans le clapet. Introduire l'unité avec l'axe [5] dans la douille [8].
7. Poser le clapet de bypass dans la position qu'il avait avant la dépose.
8. Mettre en place la tôle de recouvrement du bypass et la visser à l'aide des deux vis.

9. Poser le(s) cache(s) de protection avant
→ Notice d'installation de l'appareil de ventilation.

10. Activer le fusible secteur.

L'appareil de ventilation effectue alors un cycle de référence et ferme le clapet de bypass.

7 Caractéristiques techniques

Dimensions (lxp)	125 x 120 mm
Tension de service	12 V

8 Élimination

Éliminer le matériel d'emballage et les composants usagés conformément aux directives locales.

Mentions légales :

© Maico Elektroapparate-Fabrik GmbH.
Traduction de la notice allemande d'origine. Sous réserve de fautes d'impression, d'erreurs et de modifications techniques.



