

# Montageanleitung

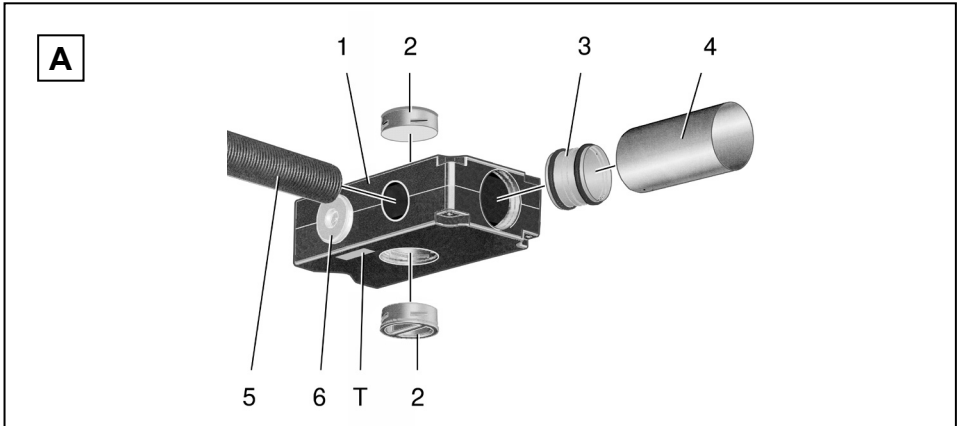
## Luftverteiler



MF-V 63  
MF-V 75  
MF-V 90



# Luftverteiler



## 1. Geräteübersicht, Abb. A

- 1 Luftverteiler
- 2 Revisionsverschluss DN 125
- 3 Steckverbinder mit Lippendichtungen
- 4 Wickelfalzrohr zum KWL-Gerät DN 125
- 5 Flexrohr
- 6 Verschlussstopfen
- T Typenschild

## 2. Lieferumfang

Luftverteiler, Steckverbinder mit Lippendichtungen, Revisionsverschluss (2 Stück), Verschlussstopfen (MF-V 63: 4 Stück / MF-V 75/90: 2 Stück) und diese Montageanleitung.

## 3. Qualifikation Installationspersonal

Die Montage darf nur von Lüftungsfachkräften durchgeführt werden. Sie sind eine Lüftungsfachkraft, wenn Sie aufgrund Ihrer fachlichen Ausbildung, Schulung und Erfahrung die Installation gemäß dieser Anleitung fachgerecht und sicher ausführen können. Außerdem müssen Sie in der Lage sein, Risiken durch eine fehlerhafte Installation zu erkennen, zu bewerten und zu vermeiden.

**Impressum:** © MAICO Elektroapparate-Fabrik GmbH.  
Deutsche Original-Betriebsanleitung. Druckfehler, Irrtümer und technische Änderungen vorbehalten.

## 4. Verwendete Warnsymbole

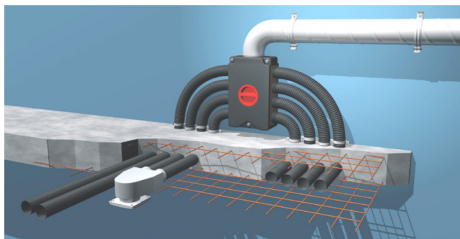


**Verletzungsgefahr! Sachschäden!** Eine Nichtbeachtung kann zu leichten bis mittleren Körperverletzungen oder Sachschäden führen.

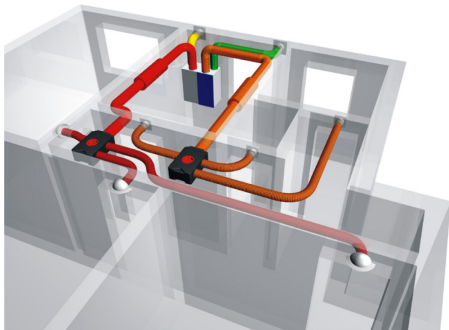
## 5. Produktinformationen

- Luftverteiler aus schalldämmendem Material, für MAICO-*Flex*-Rohrsystem.
- Einbau in Wohnungen und Häusern.
- Passend für den Anschluss an KWL-Geräte.
- Anschluss von DN 125-Wickelfalzrohren an 3 Positionen (vorne, oben, unten) möglich.
- Zum Anschluss von MAICO-*Flex* MF-F-Flexrohren. Diese werden einfach in das Gehäuse eingesteckt – Montage mit dem „Klick“.
- Sichere Dichtigkeit durch im Gehäuse integrierte Dichtlippen.
- Mit Revisionsöffnung – vorne, oben oder unten, je nach Einbausituation.
- Einfache Reinigung der Lüftungsleitungen mit Reinigungsset = Staubsauger-Adapter und Reinigungsmolche (Reinigungskugeln).

- **MF-V 63:** Empfohlen für Neubauten. Für bis zu acht 63 mm Flexrohre. Luftverteiler im Montagebeispiel unten an der Wand montiert, Flexrohre direkt im Beton verlegt.



- **MF-V 75:** Empfohlen für die Wohnungs- und Gebäudesanierung. Für bis zu vier 75 mm Flexrohre.
  - **MF-V 90:** Empfohlen für die Wohnungs- und Gebäudesanierung. Für bis zu vier 90 mm Flexrohre.
- Im Montagebeispiel unten mit separater Zuluft- und Abluftleitung und 2 Luftverteilern. Lüftungsleitungen in abgehängter Decke.



## 6. Technische Daten

- Abmessungen (L x B x H)
- mit Verschlussstopfen: 435 x 300 x 150 mm
  - ohne Verschlussstopfen: 435 x 270 x 150 mm

## 7. Umgebungsbedingungen und Grenzen für den Betrieb

- Zulässige Höchsttemperatur des Fördermediums: +50 °C

## 8. Grundlegende Sicherheitshinweise

### Allgemeine Sicherheitshinweise

- Sicherheitshinweise vor Inbetriebnahme aufmerksam durchlesen.
- Anleitung aufbewahren.
- Montage nur durch Fachkräfte zulässig.
- Luftverteiler nur komplett montiert betreiben.
- Veränderungen und Umbauten am Luftverteiler sind nicht zulässig und entbinden den Hersteller von jeglicher Gewährleistung und Haftung.

### Bestimmungsgemäße Verwendung

- Für MAICO-*Flex* MF-F-Flexrohre.
- Einbau in Wohnungen und Häuser.
- Zur Luftverteilung in Zuluft- oder Abluftleitungen.
- Aufputzmontage direkt an der Wand oder Decke oder in abgehängten Decken.
- Einbaulage beliebig.
- Nur in Innenräumen.
- Nur mit Zugang zur Revisionsöffnung.

## 9. Montage vorbereiten

- Montageort festlegen. Einen Abstand von mindestens 1 m zu angrenzenden Wänden berücksichtigen.
- Im Bereich des Montageortes für einen ebenen Untergrund sorgen.
- Zugang zur Revisionsöffnung gewährleisten.



### Hinweise

- Nur an Wänden, Decken oder Konsolen mit ausreichender Tragkraft anbringen.
- Luftverteiler in abgehängten Decken mit 3 Gewindestangen befestigen.



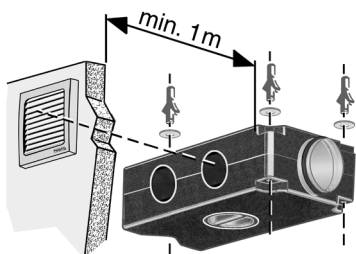
### VORSICHT

### Verletzungsgefahr bei unzureichender Befestigung !

- Ausreichend dimensioniertes Befestigungsmaterial bereitstellen.
- Zulässige Anschlussleitung zum KWL-Gerät: Wickelfalzrohr DN 125

## 10. Montage

- Position der 3 Bohrungen anzeichnen.
- Bohrungen anbringen. Dübel einstecken.

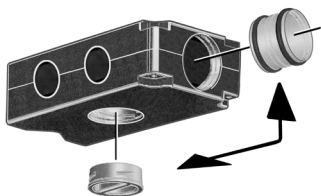


- Verschlussstopfen aus dem Luftverteiler herausnehmen.



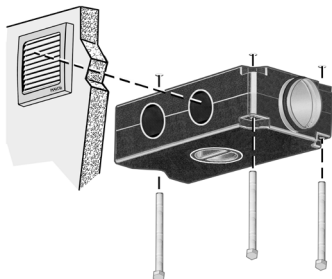
Diese befinden sich beim Transport im Gehäuse.

- Der Steckverbinder ist im Lieferzustand vorne montiert. Alternativ den Steckverbinder oben oder unten in das Gehäuse einstecken, je nach Einbausituation.

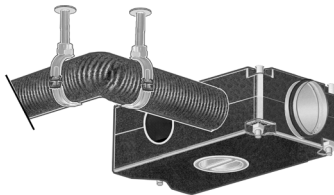


Anschlussvariante vorne = Standard. Bei Anschluss oben oder unten Druckverlust und erhöhte Strömungsgeräusche.

- Luftverteiler mit der Wand/Decke/Konsole verschrauben (geeignetes Befestigungsmaterial bauseitig bereitstellen).



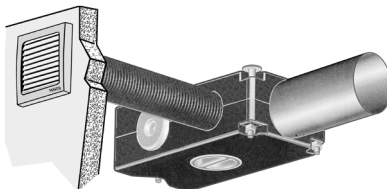
- Flexrohre der Leitungsstränge bis zum Anschlag in das Gehäuse einstecken.



**VORSICHT**

**Dichtigkeit bei verspannt eingebauten Lüftungsleitungen nicht gewährleistet !**

- Lüftungsleitungen senkrecht und bis zum Anschlag in das Gehäuse einstecken.
- Bei gebogenen Flexrohren Befestigungsschelle in Gehäusenähe anbringen. Erst nach der Befestigungsschelle das Flexrohr biegen.
- Flexrohr in Befestigungsschelle einlegen und befestigen.



- Nicht benutzte Luftverteiler-Öffnungen mit Verschlussstopfen verschließen.
- Wickelfalzrohr DN 125 auf den Steckverbinder [3] aufstecken.

## 11. Instandhaltung

Luftverteiler und Rohrleitungsstränge jährlich säubern. Für die Rohrleitungen Reinigungsset verwenden.

## 12. Entsorgung

- Entsorgen Sie den Luftverteiler nach Ablauf seiner Lebensdauer nach den in Ihrem Land geltenden Bestimmungen.

